



# 埼玉支部報 第7号

| 目次                   |   | 第28全国支部懇談会参加 |   |
|----------------------|---|--------------|---|
| インドネシア・スマトラ島クリンチ山の登頂 | 1 | 事務局からのお願い    | 7 |
| 岩登り講習会(山行集会委員会)      | 2 | 埼玉の山を知る本     | 7 |
| 四季の山 剣岳(山行集会委員会)     | 2 | 委員会/同好会状況    | 8 |
| 50山ラリー実施状況           | 4 | 会員/会友異動状況    | 8 |



## インドネシア・スマトラ島クリンチ山の登頂

支部創立3周年記念の一環として東チベットの未踏峰登頂とスマトラ島の最高峰クリンチ山(3805m)登頂を計画しました。そのうち東チベットの方は現地の事情により今年度は断念し来年度以降に再計画することになりましたが、クリンチ山の方は、田尻隊長を含めて全11人(内1人は会員家族)の参加により7月6～15日に実施し無事に登頂することができました。登山の様子は、「山」No.809(2012年10月号)10～11頁に掲載されているのでご覧ください。(事務局)

岩登り講習会

四季の山 剣岳

- 日時:2012年6月30日(土)
- 場所:東吾野 平戸の岩場(埼玉県岳連が最近開発した岩場で東吾野駅から5~10分と近く便利な場所にある。)
- 内容:岩場での道具の使い方、ロープの結び方、確保の技術、岩場の登り方、懸垂下降等(海外遠征に参加予定の人への訓練も兼ねる)
- 参加者:講師を含めて全10名



岩場は林の中にある



ロープによる確保の仕方を講習



登攀の様子

- 日時:2012年8月11日~13日
- 参加者:全9名
- 行動概要
  - ・8月11日:北本駅(前夜21:30)~扇沢(2:00-6:00)~室堂(7:55-9:10)~雷鳥沢(9:40)~剣御前小屋~剣沢キャンプ場(13:25)
  - ・8月12日:起床(3:30)出発(5:20)~剣沢雪渓(5:50)~長次郎乗越(11:05)~剣岳山頂(12:10)~剣山荘(15:20 大休憩)~剣沢キャンプ場(17:00)
  - ・8月13日:起床(6:00)出発(7:45)~剣御前小屋(9:00)~室堂(11:45-12:45)~扇沢(15:40)~北本駅着(20:00)解散 (以上、石塚昌孝さんによる記録を参照)



- 記録
 

今回の剣岳合宿は秋の東チベット踏査隊訓練が主目的であっただけに、最近のチベット入国が危ぶまれている状況下での剣岳合宿には何かチョット重苦しさを感じていた。室堂では連なる山々を目前にしてそんな重苦しい気分も忘れ、剣沢をめざした。そして、無事、剣沢にテント設営。6人テントにオジサン、オバサン9人もがしゃぶしゃぶ鍋を囲み誰もが山に来た幸せを感じたのでした。



合宿2日目、昨夜の時々 TENT をたたき雨音に今日の天気もどうなることかと3時半に起床。長次郎雪渓の合に出るころにはすっかり天気も回復し青空が剣岳北方稜線に広がり始めた。そして、雪渓上部の「熊の岩」まで日が差し始めている。



この出合から高低差約 1000m の長次郎雪渓を目前にするとなぜか不思議にぐっと力が身に入ってくる。2 班に分かれ、アンザイレンしながら登り始める。登高ペースが遅い僕も先頭リーダーのはからいでなんとかついていく。周囲には源次郎尾根や八つ峰の岩壁、稜線にかけての雪と岩の素晴らしい展望が広がっているのだが、次第に呼吸が荒く景色に目を向ける余裕がない。ただひたすら先行者とのザイルの間隔に気を集中するばかりだ。



雪渓も半ばを終える頃、次第にザイルを持つ手もなれ、周囲の景色が目に入り始めた。次第に苦しかった呼吸もやわらぎ始め、同時に今ここを登っていることの幸せを感じ始めた。そして、次回は源次郎尾根や八つ峰に行きたく、何度も左右の岩壁に目がとられ、おもわず足を止めそうになる。チベット本番での氷河登高を思い浮かべながらザイル先の先行者に集中を取り戻したのでした。



「熊の岩から上部の雪渓は傾斜も増し、大きな雪渓段差を無事乗り越えたころ、全員の調子もさらに上がり始め、正午前には稜線に達し、ザイルを解くことが出来た。そして、好天気 of 剣岳に立つことが出来た。下山を始め前剣岳を越えた頃、テント場近くの小屋が見え、誰かの「あそこにはビールがあるぞ」の声に励まされテント場に無事到着。ほぼ12時間行動の長い2日目でした。



3日目はテント撤収の最中、雨、風が次第に強まり、テント場を後にする頃にはいよいよ風雨が強まり、剣御前までの登りではガスの中をただひたすら剣御前小屋を目指すだけ。そして、雷鳥沢に下り、室道に近づくころ、今度はあまりにも多い観光客にうんざりし、もう一度あの静かな長次郎雪渓に舞い戻りたくなったのは私一人ではないかもしれない。

短い3日間でしたが、収穫の多い合宿でした。私の登山歴にも忘れてしまう山行、なぜかいつまでも忘れられない山行があります。今回の剣岳合宿は多分忘れられない山行になりそうです。(記:津田保太郎)

## 50山ラリー実施状況

### ●2012.7.7 No.16 熊倉山(1426.5m)

秩父鉄道武州日野駅→寺沢集落→日野コース登山口→三ツ又→官舎跡→笹平(水場あり)→熊倉山→(途中所々岩稜)→城山コース登山口→谷津川館→秩父鉄道白久駅

頂上までは雨もなく順調であったが、頂上に着いて昼食というときに雨が強く降り出し、白久駅までずっと雨の中であった。



寺沢沿いの日野コース



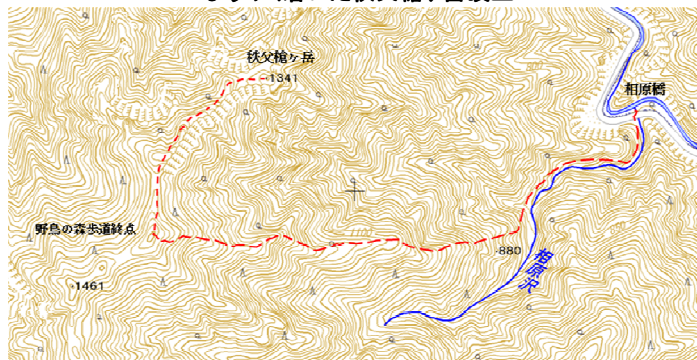
頂上までは雨に降られず快調



登山口の相原橋から秩父槍ヶ岳を望む



ようやく着いた秩父槍ヶ岳頂上



秩父槍ヶ岳のルート

### ●2012.9.1 No.15 秩父槍ヶ岳(今回の最高点 1430m)

西武秩父駅→相原橋→(野鳥の森歩道)→歩道終点ピーク→秩父槍ヶ岳→歩道終点ピーク手前鞍部→(巻き道)→(野鳥の森歩道)→相原橋→大滝温泉(入浴)→西武秩父駅

暫くは相原沢沿いに行く。沢を離れるときつい登りである。野鳥の森歩道の終点のピーク(今回の最高地点)までは案内板も整備されているが、そこから秩父槍ヶ岳と言われている 1341m 峰までは結構つらい道である。あえぎながらも着いた秩父槍ヶ岳頂上で記念撮影が終わった瞬間に雨となり後半は雨の中の下山となり、登山口に戻ったときはほっとした。

### ●2012.10.6-7 No.6 白石山(和名倉山)

西武秩父駅→荒沢橋<前日に入り宿泊>→仁田小屋登山口→仁田小屋→仁田小屋ノ頭→松葉沢ノ頭→和名倉山 <計画内容>

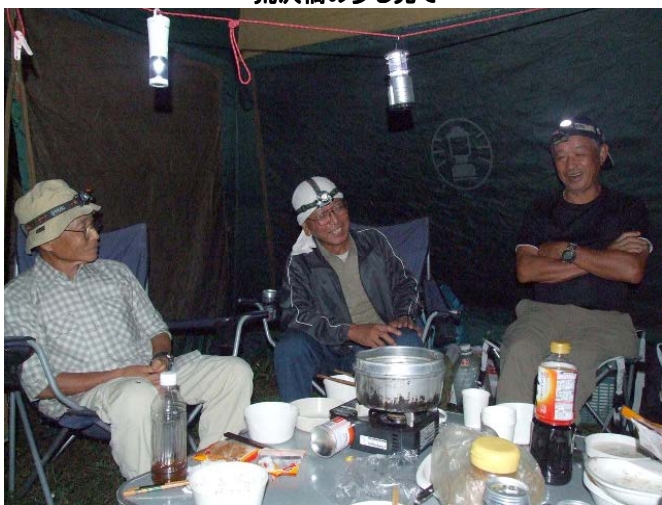
荒沢橋から先は車が入らないので荒沢橋の手前に車を置いて、橋を渡ったところでテントに泊って翌日に和名倉山に往復する予定であったが翌朝は雨だったので中止とし、代わりに三峯神社を見学した。前夜のアルコールがまだ尾を引いていたのか、この位の雨ならば登ろうという人はいなかった。天気は回復して三峯神社駐車場から和名倉山や雲取山を眺めることができた。



荒沢橋の少し先で



法印ノ滝での記念撮影



テントの夜



南天山からの三宝山方面展望



三峯神社駐車場から白石山(和名倉山)を望む

●2012.11.3 番外 南天山(1483m)

西武秩父駅→中津川→鎌倉橋→法印ノ滝→尾根取付点→稜線→南天山→(同じ道を戻る)→鎌倉橋→大滝温泉(入浴)→西武秩父駅

今回は晴天で、頂上からの大展望を満喫できた。その代わり大勢の登山客で狭い頂上は満員であった。中津川沿いでは「紅葉まつり」を開催中でこまどり荘の周辺なども観光客でいっぱいであった。

●「50山」のこれまでの実施状況と今年度の予定

| No | 山名            | 標高      | 支部山行実施状況/予定                  |
|----|---------------|---------|------------------------------|
| 1  | 三宝山           | 2483.3m |                              |
| 2  | 甲武信ヶ岳         | 2475m   |                              |
| 3  | 木賊山           | 2468.6m |                              |
| 4  | 雁坂嶺           | 2289.2m |                              |
| 5  | 飛竜山           | 2069.1m |                              |
| 6  | 白石山<br>(和名倉山) | 2036.0m | 2012.10.6-7 雨で登頂断念<br>いずれ再挑戦 |
| 7  | 雲取山           | 2017.1m | 2012.4.14-15(三支部合同)          |
| 8  | 笠取山           | 1953m   |                              |
| 9  | 三国山           | 1834m   |                              |
| 10 | 両神山           | 1723.0m | 2011.4.9 総会記念山行              |
| 11 | 天目山           | 1718.3m |                              |
| 12 | 大平山           | 1603.0m |                              |
| 13 | 霧藻ヶ峰          | 1523.1m | 2012.4.14-15(三支部合同)          |
| 14 | 蕎麦粒山          | 1472.9m |                              |
| 15 | 秩父槍ヶ岳         | 1430m   | 2012.9.1「50山山行」              |
| 16 | 熊倉山           | 1426.5m | 2012.7.7「50山山行」              |
| 17 | 矢岳            | 1357.9m |                              |
| 18 | 武甲山           | 1295.4m | 2010.11.13「50山山行」            |
| 19 | 有間山           | 1213.5m |                              |
| 20 | 二子山           | 1165.8m |                              |
| 21 | 御岳山           | 1080.4m | 2011.10.1「50山山行」             |
| 22 | 武川岳           | 1052m   | 2013.3 予定                    |

|    |      |         |                                      |
|----|------|---------|--------------------------------------|
| 23 | 城峰山  | 1037.7m | 2011.8.6「50 山山行」                     |
| 24 | 棒ノ折山 | 969m    | 2011.7.2「50 山山行」                     |
| 25 | 丸山   | 960.3m  | 2010.4.11 設立記念山行                     |
| 26 | 堂平山  | 875.8m  | 2011.12.10 忘年山行                      |
| 27 | 伊豆ヶ岳 | 850.9m  | 2011.11.5「50 山山行」                    |
| 28 | 笠山   | 837m    | 2012.3.3「50 山山行」                     |
| 29 | 四阿屋山 | 771.6m  | 2011.3.5「50 山山行」                     |
| 30 | 大霧山  | 766.6m  | 2011.12.11「50 山山行」                   |
| 31 | 登谷山  | 668m    | 2011.9.11「50 山山行」                    |
| 32 | 破風山  | 626.5m  | 2012.5.6「50 山山行」                     |
| 33 | 箕山   | 586.9m  | 2011.5.7「50 山山行」                     |
| 34 | 越上山  | 566.5m  | 2012.2.4「50 山山行」                     |
| 35 | 陣見山  | 531.0m  | 2013.2 予定                            |
| 36 | 宝登山  | 497.1m  | 2011.2.5「50 山山行」                     |
| 37 | 大築山  | 466m    |                                      |
| 38 | 雷電山  | 418.2m  | 2013.1 予定                            |
| 39 | 物見山  | 375.4m  | 2011.1.8「50 山山行」<br>2011.4.17 ふれあい登山 |
| 40 | 鐘撞堂山 | 329.9m  | 2012.1.3「50 山山行」<br>2012.4.8 ふれあい登山  |
| 41 | 日和田山 | 305.0m  | 2011.1.8「50 山山行」<br>2011.4.17 ふれあい登山 |
| 42 | 金勝山  | 263.9m  | 2010.12.11 忘年山行                      |
| 43 | 天覧山  | 197m    | 2012.12 忘年山行予定                       |
| 44 | 物見山  | 135.0m  |                                      |
| 45 | 二ノ宮山 | 131.7m  |                                      |
| 46 | 荒幡富士 | 119.1m  |                                      |
| 47 | 大久保山 | 112m    |                                      |
| 48 | 観音山  | 77.4m   | 2011.6.4「50 山山行」                     |
| 49 | 丸墓山  | 35.7m   | 2011.6.4「50 山山行」                     |
| 50 | 浅間山  | 約 20m   | 2011.1.15 支部懇談会                      |

(注1) 来年度の三支部(山梨・東京多摩・埼玉)合同登山を構想しており、そのために、11月の予定(雁坂嶺・笠取山)を変更しました。  
 (注2) 今後も日帰りの山行を継続して行くために、50山に限らず実施して行く予定です。早速、50山番外として、11月初めには南天山を実施し、12月忘年山行2日目には父不見(ててみえず)山を予定しております。来年度に登りたい山があれば50山に限らずお寄せ下さい。

## 第28回全国支部懇談会参加

- 日時: 2012年10月21日(土)、22日(日)
- 場所: 千葉県九十九里町および長南町笠森観音周辺
- アクセス: 東京駅から直通バスまたはJRの利用
- 参加者数: 約190名(うち埼玉支部10名)  
 ちなみに千葉支部の人は30名強が参加。スタッフであることが判る上着を着用
- 内容
  - 1日目 12:00～ 受付開始  
 14:15～14:30 オリエンテーション  
 14:30～15:45 記念講演「房総の自然と里山里海」  
 16:00～16:45 郷土芸能「九十九里町獅子舞」  
 18:00～20:00 懇親会
  - 2日目 6:30～ 朝食  
 7:10～7:30 山グループ 集合・出発  
 8:00～8:30 海グループ 集合・出発  
 ～14:00 各グループ 到着・解散

### ●2日目の内容

- ・山グループ「笠森観音コース」  
 バスでスタート箇所の野見金公園まで移動  
 野見金公園から笠森観音までハイキング約3時間  
 (埼玉支部は山グループに参加)  
 笠森観音は坂東33箇所の一つで観音堂は重要文化財
- ・海グループ「九十九里浜コース」  
 会場である「サンライズ九十九里」から浜辺を歩いて一等三角点「片貝」(標高 3.41m)まで行き、そこから内陸に更に歩いて伊能忠敬出生地まで。



九十九里浜



会場の「サンライズ九十九里」受付



講演会



地元芸能



懇親会



笠森観音境内

★事務局からのお願い★

埼玉支部は2年後に全国支部懇談会を実施することになります。ついては、今後準備や運営で、支部会員、支部会友の皆様にお知恵やお手間をお願いすることがあると思います。是非その時はどうかよろしく願い致します。

埼玉の山を知る本

最近、役に立った本を2冊紹介します。山行やちょっとした散歩・ドライブなどに重宝します。お近くの図書館にあると思います。

堀口萬吉監修「埼玉の自然を訪ねて」改訂版(日曜の地学1)

築地書館刊  
2012年3月5日初版発行  
A5判 234ページ  
価格1800円+税

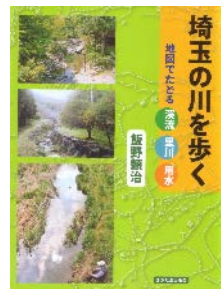


50山に關係する山については、次のよう  
なことが載っています。

- 「比企丘陵・二ノ宮山 — 埼玉のグリー  
ンタフ」
  - 「岩殿丘陵 — 物見山と火山豆石」
  - 「伊豆ヶ岳 — チャートの岩場とフズリナ化石」
  - 「笠山・堂平山 — 関東平野の眺望と天文台」
  - 「武甲山 — 石灰岩でできた山」
  - 「二子山 — 西秩父の名峰とフズリナ化石」
  - 「両神山 — チャートがつくるすどい峰みね」
  - 「三峰・雲取山 — 奥秩父山地の自然」
- その他、長瀨、黒山三滝、中津峡なども  
載っています。

飯野頼治著「埼玉の川を歩く — 地図でた  
どる溪流・里川・用水」

さきたま出版会刊  
2012年8月17日初版第一刷発行  
B5変形判 226ページ  
価格1500円+税



著者の飯野頼治氏は元日本山岳会会  
員で、所沢市在住の方です。秩父に関する本も沢山出されています。  
私個人も川べりを歩くのが好きですが、本当によく歩いて書かれ  
たと思う内容です。(自然保護委員会・陸地測量部 堀川)

第一回 支部員による講演会  
「その時、私は！」

- 主催 : 陸地測量部
- 講演者 : 市川章弘(No.5779)さん
- 講演内容 : ジャヌー遠征隊の時の話を中心に講演していただきます。
- 期日 : 平成25年3月7日(木) 午後7時から9時まで
- 場所 : 浦和コミュニティーセンター  
(JR浦和駅前・パルコ10階)
- 募集 : 40名(支部員・支部会友のみ、申し込み制)
- 申し込み先 : TEL:048-771-0018(遠山元信)、  
もしくはメールで mt3@nifty.com まで
- 会費 : 100円

\*\*\* 市川章弘さんのプロフィール \*\*\*

1936年 飯能市生まれ  
埼玉県立川越高校山岳部OB、成城大学山岳部OB  
1966年 日本山岳会東海支部 南米アコンカグワ学術遠征隊  
南壁登攀 副隊長(登頂)(アコンカグワ南壁第2登)  
1970年 日本山岳会東海支部 マカルー遠征隊 登攀隊長  
東南稜初登攀(登頂)(マカルー峰第2登)  
1974年 成城大学ジャヌー遠征隊 副隊長(登頂)  
(ジャヌー峰第2登)

上記3回の遠征ともフランス隊について第2登です。

注)このご案内は支部報のみに掲載しますので、ご注意下さい。

**埼玉支部の委員会状況**

各委員会からの情報です。支部委員会での情報をもとに、支部報前号発行以降の状況を広報委員会にて編集したものです。

●総務委員会

- ・会員数9月9日現在で支部会員130名、支部会友6名。
- ・全国支部懇談会に参加(10月20～21日、於：千葉九十九里)
- ・2年後に埼玉で全国支部懇談会を開催するために千葉での開催状況をもとに検討事項を整理する予定。

●広報委員会

- ・支部報第7号編集
- ・50山のホームページなどを随時更新

●山行・集会委員会

[50山山行]

- ・7月に熊倉山、9月に秩父槍ヶ岳を実施。
- 10月に和名倉山の麓まで行ったが雨で登山は中止。  
(いずれも本号記事参照方)
- ・11月は南天山に変更。(雁坂は三支部合同で登る案あり)
- ・次期50山の選定委員会の準備を始める予定。

[一般山行]

- ・7月に岩登り講習会を東吾野で実施。(本号記事参照方)
- ・8月に剣岳を実施。(雪溪から登る)(本号記事参照方)
- ・10月に南会津の山を実施。
- ・忘年山行(12月8,9日)は、1日目は天覧山～多峯主山を清掃しながら登山し、飯能にある造り酒屋を見学後、県が運営する「あじさい館」(吾野)で講演会・宴会・宿泊。2日目は父不見(ててみえず)山に登る(清掃登山)予定。なお移動はマイクロバスを利用。
- ・2月には北八ヶ岳周辺に行く予定。

[海外山行]

- ・7月にインドネシア・スマトラ島のクリンチ山を実施
- ・3周年記念として、東チベット未踏峰の踏査を準備するが現地の事情で中止。代わりにブータンへ(10月25日～11月7日にブータンチョモラリトレッキング)。

●自然保護委員会

- ・6月に下草刈りを実施(緑の森博物館)
- ・9月の下草刈りは大雨のために中止。
- ・11月に自然観察会を高取山で実施予定。一般参加者を募集する。
- ・12月に枝切りの予定。
- ・1月に自然保護シンポジウムを実施予定。

●安全登山委員会

- ・6月に山岳気象講演会を実施。
- ・ブータントレッキングのためにパルスオキシメータを借用。
- ・読図講習を来年1～2月に開催できるか検討中。

- ・埼玉県山岳救助隊の講演は1月26日にときわ会館で実施予定。
- ・第2回講習会「心肺蘇生法及びAED使用法」を2月24日に開催予定。

●社会貢献委員会

- ・来年のふれあい登山の候補地を検討中。

**埼玉支部の同好会状況**

●陸地測量部

(1)塚山報告書の作成

昨年3月、今年3月の現地調査、更に文献による調査をおこない、部員からレポートを収集したものを1冊にまとめた。各自が感じたこと、調べたことを寄せ集めたものであるが、バラエティ豊かに出来上がったと自負している。内容は次のとおり。

- ・「塚山」
- ・事前ルート調査(斥候山行)
- ・塚山探索山行
- ・塚山の植生
- ・塚山の地質
- ・太田部の歴史
- ・塚山の地誌と山岳展望
- ・塚山と人々の暮らし

(2)地スベリなどの観察

10月13日に過去に地スベリがあった場所(横瀬町、秩父市、東秩父村、越生町)を見て回った。更に越生町にある「大クス」(埼玉県内での最大の樹木)を観察することもできた。また移動の途中、秋空の下、山岳展望を楽しむことができた。

(3)埼玉支部先輩諸氏からお話を聴く会

第1回として3月7日(木)に浦和駅前のパルコ10階で市川章弘氏にお話し戴く予定である。

●アルパインスケッチクラブ埼玉支部

第4回スケッチ山行は2012年7月7日に富樫車で高崎、鈴木、橋本、富樫の4名で高速中央道で甲府の山梨学院大学生涯学習センターで、JAC山梨支部主催の第8回山の博物館の講習を聞き、その後甲斐駒ガ岳を描きに向かったが、生憎の曇天で山が見えず、神代桜を描いて終了しました。

**埼玉支部の会員異動(2012年10月31日現在)**

入会：林 弘文 15155、 峰島要二 15184

退会：町田週一 12341、 須川眞一 13299

**埼玉支部の会友異動(2012年10月31日現在)**

入会：森田つとむ K0006

**編集後記**

第7号はテント泊の楽しさを伝えているようです。来年から支部の行事に「キャンプ」を追加するとよいのではないのでしょうか。

10月20～21日の全国支部懇談会に行ってきました。2年後には埼玉で開催することになると思います。計画・準備・会場運営・山行案内などをスムーズに行なうために支部会員の皆さんの積極的な参加が必要だと思いました。私達自身も埼玉をよく知る機会になると思います。(堀川)

公益社団法人日本山岳会 埼玉支部報 第7号  
 2012年(平成24年)11月 日発行  
 公益社団法人日本山岳会埼玉支部  
 発行者：大久保春美 編集者：堀川清  
 事務局：〒365-0053 鴻巣市緑町5-16 富樫方  
 HP：http://www.jac.or.jp/info/shibudayori/saitama/index.html  
 Eメール：stminfo@jac.or.jp